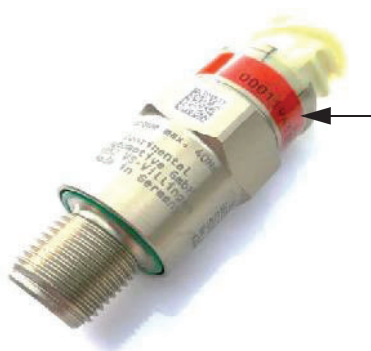


15.6 KITAS 4.0 (2185)

Per la nuova generazione di tachigrafi digitali secondo l'Allegato IC, devono essere usati nuovi sensori, poiché sono cambiate la procedura di codifica e la firma digitale dei dati.

Il KITAS 4.0 2185 introduce una serie di nuovi concetti di sicurezza, grazie a modifiche rilevanti.

Deve essere integro durante l'installazione!



Sigillo:
Deve essere integro e può essere verificato con la lampada UV!

Il KITAS 4.0 2185 è compatibile a ritroso con i tachigrafi digitali di prima generazione (Allegato IB), non con l'MTCO 1324!

TD00.1381.40.110.106 Versione 06/2019

15.6.1 Concetto di sicurezza KITAS 4.0 (2185)

Il KITAS 4.0 2185 ha un nuovo concetto di sicurezza, che rappresenta una delle premesse di omologazione.

1. Il KITAS 4.0 2185 può essere accoppiato solo con un tachigrafo. Un accoppiamento dello stesso trasmettitore con un altro tachigrafo non è più possibile successivamente.



2. La tracciabilità del KITAS 4.0 2185 deve essere garantita. Questo significa che un rivenditore deve registrare il numero di serie di ogni singolo KITAS 4.0 2185 venduto. L'officina deve poter dimostrare in quale veicolo il KITAS 4.0 2185 è stato installato.
Con il Workshop Tab le informazioni richieste vengono trasferite automaticamente in una banca dati online (SealBase) di VDO, rendendo così la tracciabilità semplice e possibile in qualsiasi momento.
3. In seguito ad una interruzione di alimentazione, la comunicazione tra il KITAS 4.0 2185 e il tachigrafo viene interrotta. Questa interruzione genera una "Anomalia sensore" sul display del DTCCO.
L'anomalia può verificarsi anche durante le attività tecniche in officina, è necessario pertanto accertarsi che l'anomalia non sia più attiva nella memoria degli errori.
Un segnale dati assente per più di due minuti genera un'indicazione di una violazione della sicurezza. In tal caso esaminare con attenzione il KITAS 4.0 2185 nonché il cavo del KITAS.
4. L'alloggiamento del KITAS 4.0 2185 viene protetto con un sigillo contro l'apertura non autorizzata. Il sigillo del KITAS4.0 2182.20 va controllato durante l'installazione, il sigillo del KITAS4.0 2185.32 anche nel corso dei regolari controlli in merito all'integrità.



Sigillo integro



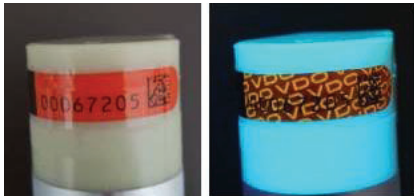
Sigillo danneggiato

KITAS 4.0 2185.20

5. Controllo dell'alloggiamento di plastica e del sigillo con la lampada UV (lunghezza d'onda 365 nm).

a. L'alloggiamento in plastica* deve illuminarsi uniformemente in "verde pallido" e non deve presentare macchie scure o altri contorni (deve essere verificato anche nel corso dei regolari controlli).

b. Con questa luce UV, il logo VDO deve riflettersi nel sigillo. (Per il KITAS4.0 2185.20 deve essere controllato solo in fase di installazione, per il KITAS4.0 2185.32 anche nel corso dei regolari controlli.)

KITAS 4.0 2185.32

* Per il **KITAS4.0 2185.32** l'intero alloggiamento deve riflettere di "verde pallido".